

# Så delar föräldrar på vabben

Ungefär två av tre föräldrapar vabbar under ett år. I föräldrapar som vabbar lite tas dagarna oftast ut av kvinnan, oavsett inkomstnivå och yrke. I föräldrapar som vabbar mycket är det vanligast att kvinnan tar ut merparten av dagarna, men uttaget är mer jämnt fördelat när kvinnan har en högre inkomstnivå än mannen eller ett tjänstemannayrke.

Det är sedan tidigare känt att kvinnor vabbar mer än män och att uttaget av vab skiljer sig mellan olika yrkesgrupper. Men hur föräldrapar delar på vab är däremot mindre studerat. Föräldrar fattar ofta ett gemensamt beslut om vem som ska stanna hemma från arbetet för att vabba och det finns många faktorer som kan påverka beslutet. Föräldrarnas arbetssituation och ekonomi kan spela in, såväl som normer kopplade till vab både i hemmet och på arbetsplatsen. Hur ofta och länge barnen är sjuka är en annan aspekt.

Syftet med den här analysen är att beskriva hur uttaget av vab fördelas mellan föräldrar. Bland annat undersöks om fördelningen av vab ser olika ut för föräldrar som vabbar mycket eller lite samt om det finns skillnader vabuttag i olika grupper baserat på föräldrarnas yrken och inkomstnivåer.

## Två av tre föräldrapar vabbade under 2021

I två av tre föräldrapar (68 procent) vabbade antingen kvinnan eller mannen minst en dag under år 2021. Det var vanligare att vabba få dagar än många. 22 procent av föräldraparen vabbade mellan 1 och 5 dagar och 14 procent av paren vabbade mellan 6 och 10 dagar. Därefter minskar andelarna stadigt när antalet dagar med vab ökar.

32 procent av föräldraparen vabbade inte alls under året. En förklaring är att dessa föräldrar har äldre barn än de vabbande föräldrarna, och att man i regel vabbar mindre ju äldre barnen är. Det kan också vara så att det är lättare för föräldrar i denna grupp att jobba hemma om barnet är sjukt eller att de är föräldralediga med ett yngre syskon, och därmed inte får vabba.

### Korta analyser 2024:1

Försäkringskassan  
Avdelningen för ledningsstöd  
och analys

Korta analyser är en rapportserie från Försäkringskassan som presenterar aktuell statistik och analys i ett kort format. I slutet av rapporten finns länkar om du vill läsa mer.

FK-nr: 116-42



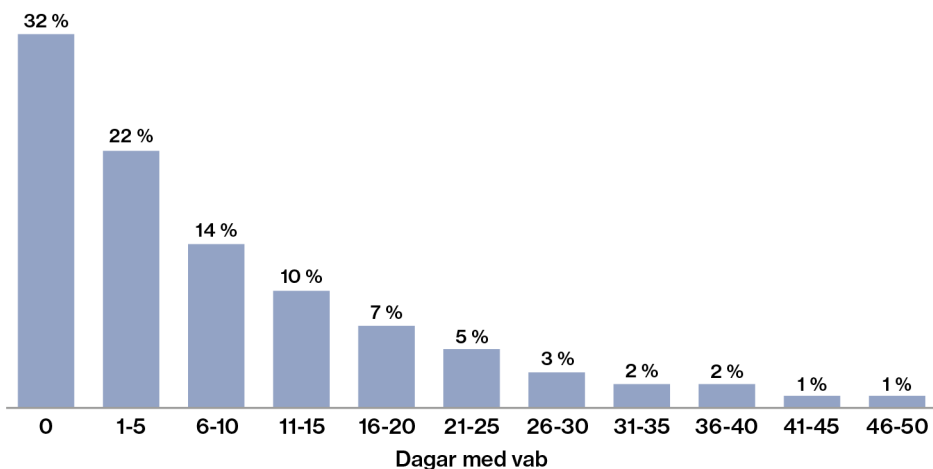
### Tillfällig föräldrapenning för vård av barn

Tillfällig föräldrapenning för vård av barn (vab) kompenserar för förlorad arbetsinkomst när föräldrarna behöver stanna hemma tillfälligt för att vårda sjuka barn.

Vab kan normalt betalas ut från att barnet är 240 dagar (cirka 8 månader) till och med dagen innan barnet fyller 12 år. Det finns dock situationer då vab kan betalas ut för såväl yngre som äldre barn.

Ersättning kan betalas ut under maximalt 120 dagar för varje barn och år och täcker knappt 80 procent av lönen upp till ett inkomsttak (362 200 kronor år 2022). Många kollektivavtal täcker upp ända till 90 procent av lönen.

## Fördelning av dagar med vab för föräldrapar år 2021



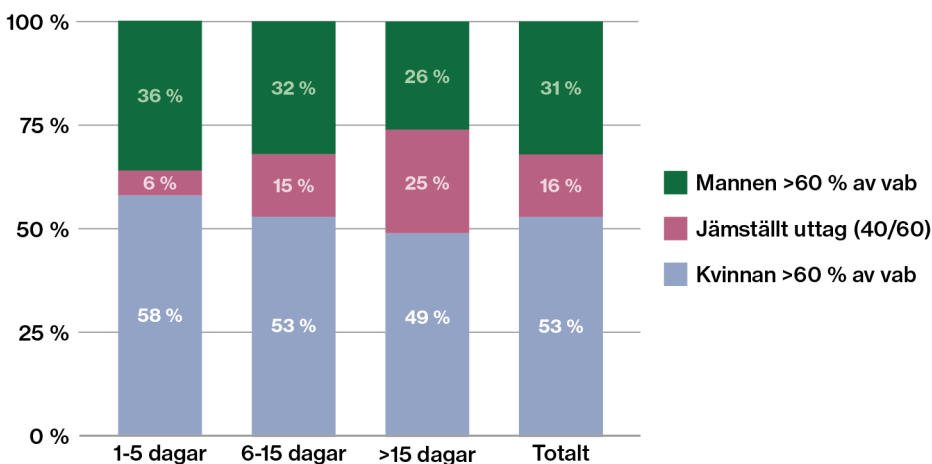
I gruppen 1-5 dagar ingår de par som har tagit ut 0,25 till och med 5 nettodagar med vab, i gruppen 6-10 ingår de som tagit ut 5,25 till och med 10 dagar, osv. De som vabbat fler än 50 nettodagar är här exkluderade.

## Vanligare med jämställt uttag bland föräldrar som vabbar mycket

Av de föräldrapar som vabbade år 2021 var det 16 procent som hade ett jämställt uttag. I 53 procent av paren tog kvinnan ut merparten av dagarna (mer än 60 procent) och i resterande 31 procent av paren tog mannen ut merparten av dagarna.

Ju fler vab-dagar som togs ut, desto högre var andelen föräldrapar med jämställt uttag och andelen män och kvinnor som tog ut merparten av vab-dagarna minskade. En förklaring till mönstret är att enstaka vab-dagar sällan delas upp mellan föräldrarna. En annan möjlig förklaring är att det blir viktigare att dela upp dagarna om de är många, för att undvika att vara borta mycket från jobbet.

## Fördelning av vab-uttag för föräldrapar som vabbade minst en dag år 2021



### Jämställt uttag av vab

Att dela jämställt på vabben definieras här som att båda föräldrarna har använt minst 40 procent av alla dagar med vab under året. Om fördelningen av antal dagar med vab under året hamnar i intervallet 40 till 60 procent betecknas uttaget som jämställt. De fall där ena föräldern är hemma mer än 60 procent av alla vab-dagar beskrivs som att hen tar ut merparten av dagarna.

” Av de föräldrapar som vabbade år 2021 var det 15 procent som hade ett jämställt uttag.

## I föräldrapar som vabbar lite tas dagarna oftast ut av kvinnan

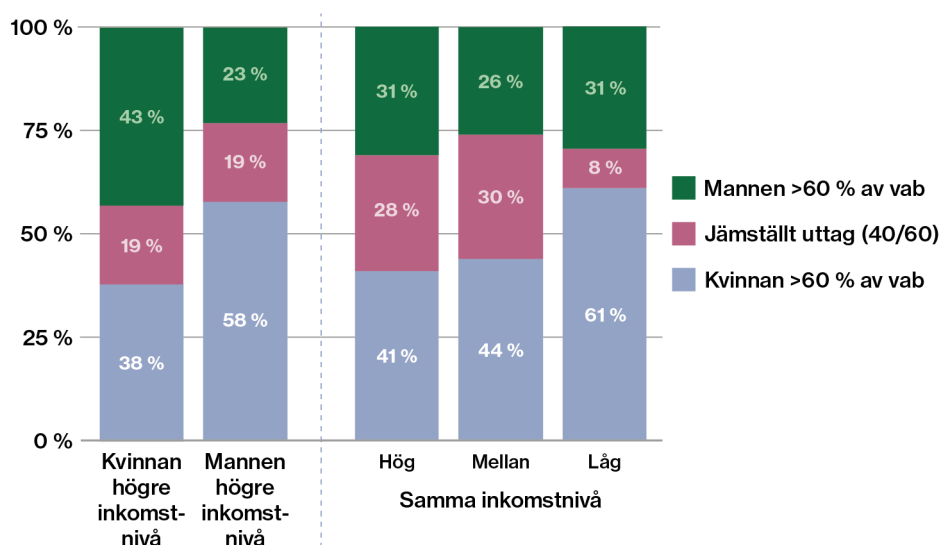
I föräldrapar som vabbat lite (1 till 5 dagar) var det oftast kvinnan som vabbade – kvinnan tog ut merparten i 58 procent och mannen i 36 procent av paren. Dessa andelar var ungefär desamma oavsett föräldrarnas inkomstnivåer och yrken. Undantaget var när mannen hade ett arbetaryrke – dessa föräldrapar delade något mer jämnt på vabben. Men när antalet vab-dagar under året blir fler framträder andra mönster och skillnaderna i vab-uttag mellan olika inkomst- och yrkesgrupper blir större.

## Föräldrapar som vabbar mycket delar mer lika på vabben om kvinnan har en högre inkomst än mannen

Även bland föräldrapar som vabbat mycket (fler än 15 dagar) var det i många inkomstgrupper vanligare att kvinnan tog ut merparten av vabben. Det var endast i gruppen där kvinnan hade en högre inkomstnivå än mannen som det var något vanligare att mannen tog ut merparten (43 procent för män och 38 procent för kvinnor). När mannen hade en högre inkomstnivå än kvinnan var andelen föräldrapar där kvinnan tog ut merparten av vabben klart högre (58 procent) än för män (23 procent).

Bland föräldrapar där kvinnan och mannen hade samma inkomstnivå och var antingen medel- eller höginkomsttagare var andelen med jämställt uttag hög (cirka 30 procent). Dock var det i båda dessa grupper oftare kvinnan än mannen som tog ut merparten av vabben. Föräldrapar där båda var låginkomsttagare hade i lägst utsträckning ett jämställt uttag av vab (8 procent) och andelen par där kvinnan tog ut merparten av vabben var högst i den här gruppen (61 procent).

## Fördelning av vab-uttag för föräldrapar som vabbade mer än 15 dagar efter kön och inkomstnivåer år 2021



### Så har vi definierat inkomstnivåer

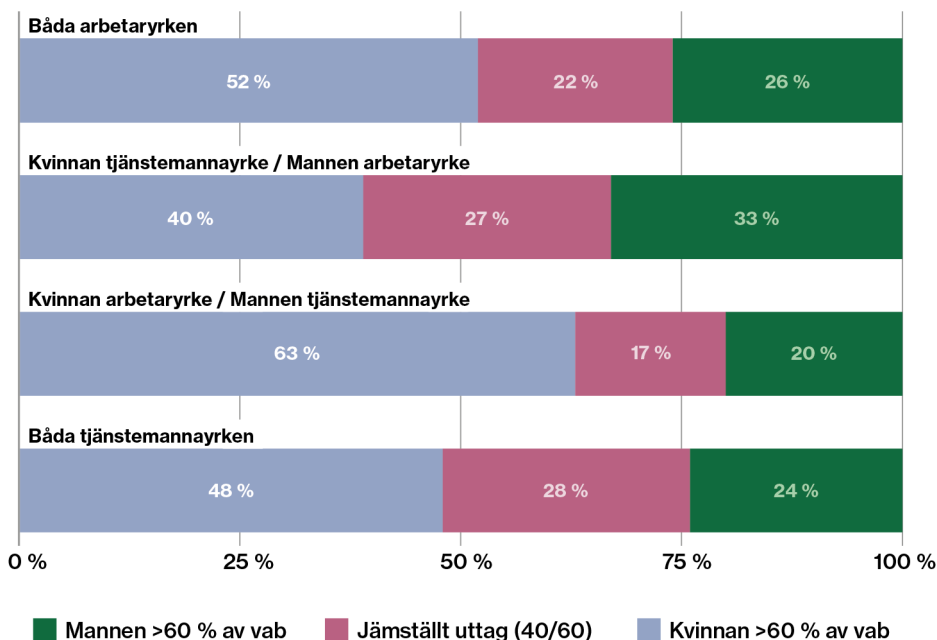
Föräldrarnas inkomstnivå baseras på den pensionsgrundande inkomsten (PGI) året innan dagarna med vab togs ut. Som hög inkomstnivå räknas här en PGI högre än 130 procent av medianinkomsten, vilket motsvarade 478 000 kronor år 2021. Som låg inkomstnivå räknas en PGI lägre än 60 procent av medianinkomsten, vilket motsvarade 220 000 kronor år 2021.

” När mannen hade en högre inkomstnivå än kvinnan var andelen föräldrapar där kvinnan tog ut merparten av vabben klart högre (58 procent) än för män (23 procent).

## När kvinnan har ett tjänstemannayrke är vabbandet mer jämnt fördelat

Det var vanligare att par där kvinnan hade ett tjänstemannayrke delade jämställt på vabben än par där kvinnan hade ett arbetaryrke. Det gäller oavsett mannens yrke. I alla grupper var det vanligare att kvinnor tog ut merparten av vabben, men uttaget var totalt sett jämnast fördelat i par där kvinnan hade ett tjänstemannayrke och mannen ett arbetaryrke. När mannen hade ett tjänstemannayrke och kvinnan ett arbetaryrke var däremot andelen kvinnor som tog ut merparten av vabben som högst och andelen par med jämställt uttag som lägst.

## Fördelning av vab-uttag för föräldrapar som vabbade mer än 15 dagar efter kön och tjänstemannayrke/ arbetaryrke år 2021



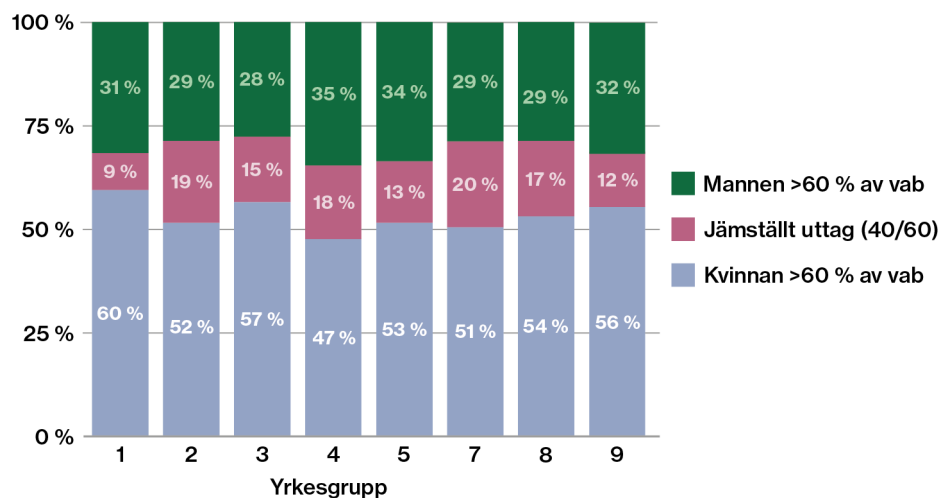
## Ojämn fördelning även när föräldrarna arbetar i samma yrkesgrupp

När vi studerar par där båda föräldrarna tillhörde samma yrkesgrupp (SSYK nivå 1) framträder ett mönster som är snarlikt för alla grupper. I samtliga yrkesgrupper var det betydligt vanligare att kvinnan tog ut merparten av vabben. Uttaget var totalt sett jämnast fördelat när båda föräldrarna hade ett yrke inom administration och kundtjänst. Andelen med jämställt uttag var lägst om båda föräldrarna var chefer, och i denna grupp var det dessutom dubbelt så vanligt att kvinnan tog ut merparten av vabben än att mannen gjorde det.

### Arbeter- och tjänstemannayrken

Analysens indelning i arbetar- och tjänstemannayrken baseras på yrkeskod enligt Standard för svensk yrkesklassificering, SSYK 2012 och används i SCBs undersökningar av levnadsförhållanden (ULF). I stora drag består gruppen tjänstemän av personer med chefsyrken, yrken med krav på högskolekompetens samt yrken inom administration och kundtjänst. Övriga yrkesgrupper klassificeras med vissa undantag som arbetare. Personer med yrken inom naturbruk samt militärer är inte med i den här delen av analysen.

## Fördelning av vab-uttag för föräldrapar inom samma yrkesgrupp och som vabbade minst en dag år 2021



## Kvinnan tar oftare ut merparten av vabben, men det finns skillnader mellan grupper av föräldrar

Föräldrapar som vabbar mycket har i högre utsträckning ett jämställt uttag än de som vabbar lite, och andelen kvinnor som tar ut merparten av vabben är lägre. Många vab-dagar innebär i sig att föräldrarna kan behöva planera och fatta ett aktivt beslut kring hur vabben ska fördelas, vilket skulle kunna bidra till att de delar mer jämnt.

Bland föräldrapar som vabbar lite under ett år och där det är praktiskt svårt att helt jämnt fördela dagarna, vabbar kvinnor i högre utsträckning än män i nästan alla grupper. När det gäller enstaka dagar verkar det finnas en norm att det är kvinnan som tar ett större ansvar för att vabba.

Analysen visar också att det finns skillnader i uttag mellan inkomstgrupper och yrken för föräldrapar som vabbar mycket. Vem i föräldraparet som har högst inkomstnivå och vem som har ett tjänstemanna- eller arbetaryrke spelar roll. De föräldrapar där kvinnan har en högre inkomstnivå eller ett tjänstemannayrke delar mer jämnt. Vice versa är uttaget mer ojämnt fördelat om mannen har en högre inkomstnivå än kvinnan eller ett tjänstemannayrke. Även i par som vabbar mycket verkar normen vara att kvinnan vabbar oftare, trots att behovet och möjligheten till planering kan vara större. Normerna kan komma från såväl arbetsplatserna som från individen. Kvinnor arbetar i större utsträckning i offentlig sektor och män är i större utsträckning privatanställda, och förväntningarna på respektive kön i de olika sektorerna när det gäller vabbande kan skilja sig åt.

SSYK	Yrkesgrupp
1	Chefsyrken
2	Yrken med krav på fördjupad högskolekompetens
3	Yrken med krav på högskolekompetens el. motsv.
4	Yrken inom administration och kundtjänst
5	Service-, Omsorgs- och försäljningsyrken
7	Yrken inom byggverksamhet och tillverkning
8	Yrken inom maskinell tillverkning, transport m.m.
9	Yrken med krav på kortare utbildning eller introd.

## Viktigaste resultaten

- Föräldrapar som vabbar mycket har i större utsträckning ett jämställt uttag (40/60) än de som vabbar lite. En förklaring kan vara att mer vab ökar behovet av planering och ansvarsfördelning.
- I föräldrapar som vabbar lite under ett år tar kvinnan ut flest vab-dagar oavsett inkomstnivå och yrke.
- Även i föräldrapar som vabbar mycket är det ofta kvinnan som tar ut merparten av dagarna. Men om kvinnan har en högre inkomstnivå än mannen eller ett tjänstemannayrke delar föräldrarna mer lika på vabben.
- Föräldrapar där båda har ett yrke inom administration och kundtjänst fördelar vabben mest jämnt emellan sig. Störst är könsskillnaderna när båda föräldrarna är chefer.

## Författare

Trude Warner  
Analytiker, Försäkringskassan

Presstjänst  
010-116 98 88

Patrik Zetterberg  
Analytiker, Försäkringskassan

## Källor och mer att läsa

[Tillfällig föräldrapenning vid vård av barn](#)

Socialförsäkringsrapport 2021:2  
Försäkringskassan

[Vabbandet skiljer sig mycket mellan yrken](#)

Kort analys 2023:4  
Försäkringskassan

[Föräldrapenning och yrke](#)

Korta Analyser 2016:1  
Försäkringskassan

[Livspusslet som inte går ihop](#)

Rapport 2023:17

Jämställdhetsmyndigheten

Läs mer om SSYK 2012 och indelning i tjänstemannayrken/ arbetaryrken:

[Standard för svensk](#)

[yrkesklassificering \(SSYK\)](#) (scb.se)

[indikatorer-och-redovisnings-grupper-ssd-ulf.pdf](#) (scb.se)

## Om analysen

Analysen bygger på data från Försäkringskassans datalager Store. I analysen ingår personer som är vårdnadshavare till minst ett barn mellan 1 och 11 år och som hade en registrerad uppgift om yrke. Enbart föräldrar som har gemensam vårdnad med en annan förälder ingår, oavsett om de är samboende eller inte. Föräldrar som delar vårdnad med flera andra personer ingår alltså inte. Samkönade föräldrapar är inte med i analysen.

Studieåret 2021 har valts på grund av att det är det senaste året med tillgänglig yrkesdata. Uppgifter om yrke redovisas enligt SSYK 2012 och är hämtade från SCB:s yrkesregister.