

Många föräldrar har föräldrapenningdagar som brinner inne

De allra flesta dagar med föräldrapenning används innan barnen har nått åldersgränsen för när dagarna inte kan betalas ut, men många föräldrar har dagar kvar som aldrig används. För drygt 70 procent av barnen födda 2010 finns dagar kvar som inte kan betalas ut. Totalt handlar det om 3,7 miljoner dagar. Av dessa dagar är mer än hälften dagar på lägstanivå.

Många föräldrar sparar dagar med föräldrapenning för att kunna tillbringa tid med barnen även efter att de börjat i förskolan. Dagarna måste dock användas innan barnen har nått åldersgränsen för när föräldrapenningen inte kan betalas ut längre. De dagar som inte använts före denna gräns kan inte betalas ut, utan blir så kallade dagar som brinner inne. Syftet med den här analysen är att titta närmare på de dagar som inte används. För hur många barn finns det dagar som brinner inne? Ser det olika ut för föräldrar med ensam respektive gemensam vårdnad, eller för föräldrar med olika inkomst?

Både dagar på sjukpenningnivå och lägstanivå brinner inne

I genomsnitt var det 33 dagar per barn som brann inne för barn födda 2010. Totalt handlar det om nästan 3,7 miljoner dagar. Det motsvarar ungefär 1,4 miljarder kronor som kunde ha betalats ut i föräldrapenning om föräldrarna hade tagit ut alla sina dagar.

Antalet dagar på sjukpenningnivå som inte använts har ökat något för varje år för barn födda mellan år 2000 och 2010. Att det ökade för barn födda 2002 kan bero på att den andra reserverade månaden infördes detta år. Antalet dagar på lägstanivå som inte använts har varierat under perioden. För barn födda 2000–2005 ökade antalet, för att sedan minska för barn födda 2006. Att dagarna på lägstanivå började användas i större utsträckning för barn födda 2006 kan hänga ihop med att beloppet för lägstanivådagarna ändrades från 60 till 180 kronor det året.

Korta analyser 2019:2

Försäkringskassan
Avdelningen för analys och prognos

Korta analyser är en rapportserie från Försäkringskassan som presenterar aktuell statistik och analys i ett kort format. I slutet av rapporten finns länkar om du vill läsa mer.

FK-nr: 116-17



Om föräldrapenning

Föräldrapenning kan betalas ut i 480 dagar för ett barn. För 390 dagar baseras ersättningen på föräldrarnas inkomst (dagar på sjukpenningnivå). För de övriga 90 dagarna är ersättningen 180 kronor per dag (dagar på lägstanivå).

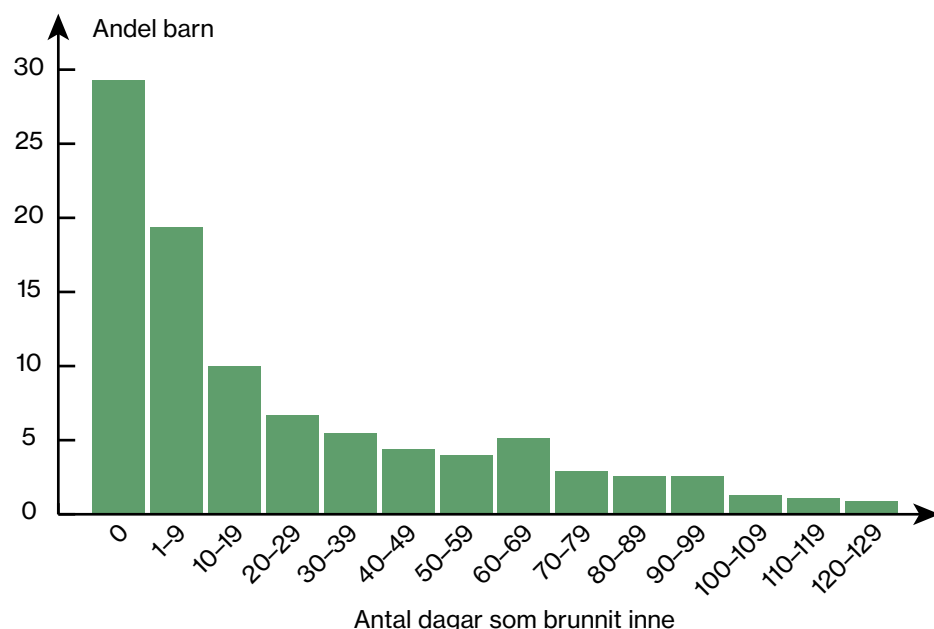
Föräldrapenning går att använda till en viss ålder på barnet. För barn födda t.o.m. 2013 går dagarna att ta ut till dess barnet fyller 8 år eller slutar första klass. För barn födda fr.o.m. 2014 kan dagarna användas till dess barnet fyller 12 år eller slutar årskurs 5. Dagar som inte använts efter dessa tidpunkter kan inte betalas ut, utan brinner inne.

Antalet dagar som brunnit inne på sjukpenningnivå har ökat och antalet på lägstanivå har minskat. Det medför att det totala antalet dagar som brunnit inne är på ungefär samma nivå för barn födda 2000 och 2010. Andelen dagar på sjukpenningnivå har dock ökat från 28 till 43 procent av det totala antalet dagar som brunnit inne.

För nästan 30 procent av barnen har alla dagar använts

Många föräldrar tar ut de flesta dagarna med föräldrapenning, och för nästan 30 procent av barnen födda 2010 hade alla dagar använts. För ungefär hälften av barnen var det 1–59 dagar som inte användes, men för många av dem handlar det om få dagar. För nästan 50 procent av alla barn var det färre än 10 dagar som brann inne.

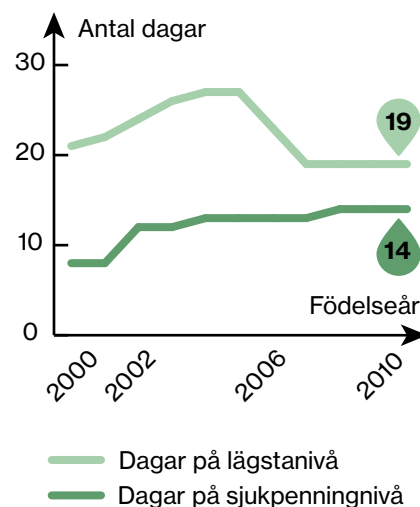
Andel barn som dagar brunnit inne för (barn födda 2010)



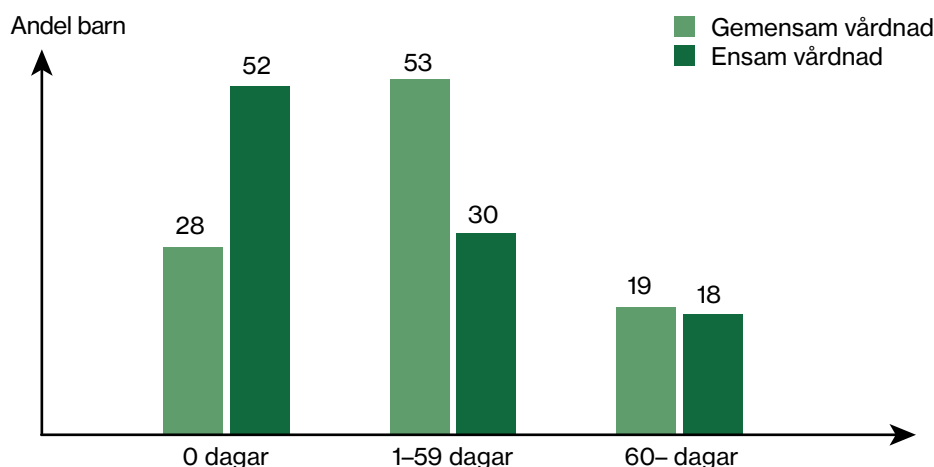
Föräldrar med ensam respektive gemensam vårdnad använder olika många dagar

Andelen föräldrar som har använt alla dagar är högre bland föräldrar med ensam vårdnad jämfört med föräldrar med gemensam vårdnad. För barn födda 2010 hade 52 procent av föräldrarna med ensam vårdnad tagit ut alla dagar, jämfört med 28 procent bland föräldrarna med gemensam vårdnad. Samtidigt är det fler dagar i genomsnitt som brunnit inne bland föräldrarna med ensam vårdnad (36 dagar jämfört med 32 dagar för föräldrar med gemensam vårdnad). Det tyder på att föräldrar med ensam vårdnad som inte använt alla dagar, har fler dagar som brinner inne.

Antal dagar som brunnit inne i genomsnitt



Andel barn som dagar brunnit inne för (barn födda 2010)



Framför allt pappors dagar som brinner inne

I de familjer med gemensam vårdnad som inte använder alla dagar är det framför allt papporna som inte tar ut sin del av föräldrapenningen. För barn födda 2010 hade mammor i genomsnitt 5 dagar och pappor 28 dagar som brann inne. 88 procent av mammorna hade använt alla sina dagar, och 2 procent hade 60 dagar eller fler som brann inne. Av papporna var det 32 procent som hade använt alla sina dagar, och 19 procent hade 60 dagar eller fler som brann inne.

För 16 procent av familjerna hade mamman använt alla sina dagar och pappan hade 60 dagar eller fler som brann inne. Att papporna har 60 dagar som brinner inne innebär dock inte att de inte har använt några dagar alls. Totalt var det 7 procent av papporna som inte hade använt någon dag med föräldrapenning, och 23 procent av papporna hade inte använt sina 60 reserverade dagar.

” 23 procent av papporna hade inte använt sina 60 reserverade dagar

Dagar som brunnit inne för barn födda 2010

		Pappans dagar		
		0 dagar	1-59 dagar	60- dagar
Mammans dagar	0 dagar	27 %	45 %	16 %
	1-59 dagar	4 %	4 %	2 %
	60- dagar	0,5 %	0,5 %	1 %

Antal dagar som brinner inne skiljer sig mellan föräldrapar med olika inkomst

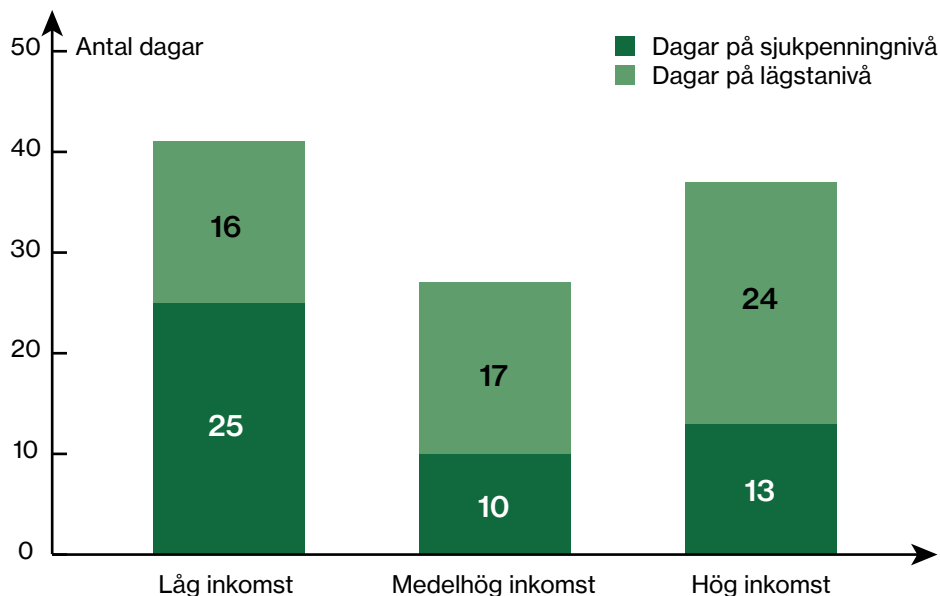
För barn födda 2010 var andelen föräldrapar som använt alla sina dagar med föräldrapenning högst bland föräldrar med låg inkomst (35 procent jämfört med 28 procent bland föräldrapar med medelhög inkomst, och 20 procent bland föräldrapar med hög inkomst). I genomsnitt hade dock föräldrapar med medelhög inkomst färst dagar som brann inne (27 dagar jämfört med 41 dagar bland föräldrapar med låg inkomst, och 37 dagar bland föräldrapar med hög inkomst). Vilken typ av dagar som inte använts är också olika i de olika inkomstgrupperna. För föräldrapar med låg inkomst var 60 procent av dagarna som brann inne dagar på sjukpenningnivå (25 dagar), medan mönstret var det motsatta i föräldrapar med hög inkomst där 34 procent var dagar på sjukpenningnivå (13 dagar).

En anledning till att det är fler dagar som brunnit inne på sjukpenningnivå bland föräldrapar med låg inkomst kan vara att män med låg inkomst tar ut färre dagar än män med hög inkomst, och att det är pappans reserverade dagar som brunnit inne. Att föräldrapar med hög inkomst har fler dagar på lägstanivå som brunnit inne skulle kunna bero på att ersättningen för lägstanivådagarna är relativt låg, och att föräldrar med hög inkomst inte har ett behov av att använda dessa dagar.

Så har vi definierat inkomstklasser

Inkomsten baseras på föräldrarnas pensionsgrundande inkomst (PGI) året innan barnet föddes (d.v.s. år 2009 för barn födda 2010). Som hög inkomst räknas här en PGI högre än 130 procent av medianinkomsten, vilket motsvarade 388 814 kronor år 2009. Som låg inkomst räknas en PGI lägre än 60 procent av medianinkomsten, vilket motsvarade 179 453 kronor. Inkomsterna har räknats samman för föräldrar med gemensam vårdnad.

Genomsnittligt antal dagar som brunnit inne för barn födda 2010



Använder föräldrar föräldrapenningen fullt ut?

Nästan 30 procent av alla föräldrar till barn födda 2010 har använt alla dagar med föräldrapenning. Bland föräldrar med ensam vårdnad är det över hälften som har använt alla dagar. Det tyder på att försäkringen används och att föräldrar nyttjar rätten till föräldrapenning i stor utsträckning. Men för drygt 70 procent av barnen finns det dagar som inte använts. Det är dock ofta få dagar som brinner inne. Att dagar brinner inne kan bero på

många saker; det kan t.ex. vara ströddagar som glöms bort, föräldrar som inte har behov av att använda de sista dagarna, eller så känner föräldrarna inte till hur dagarna kan användas. Det kan också finnas föräldrar som saknar möjlighet att ta ut alla dagar.

Det är både dagar på sjukpenningnivå och lägstanivå som brinner inne. Att dagar på lägstanivå inte används behöver inte innebära så stora ekonomiska konsekvenser för familjerna som inte nyttjar dem. Lägstanivådagar är inte en kompensation för förlorad inkomst, och det kan finnas föräldrar som inte har ett ekonomiskt behov av att använda dagarna. Eftersom lägstanivådagar kan användas på lördagar och söndagar finns dock inget hinder som gör att dessa dagar behöver brinna inne. Att det ändå är många dagar på lägstanivå som inte används skulle kunna bero på att det finns en kunskapsbrist hos föräldrar om hur regelverket fungerar. Om så är fallet, behövs det mer information till föräldrar om möjligheterna att nyttja ersättningen.

Att dagar på sjukpenningnivå inte används finns det en större anledning att studera närmare. Det kan vara en indikation på att familjer inte nyttjar möjligheten till föräldraledighet fullt ut. Detta är särskilt viktigt eftersom dagarna nyttjas olika i olika grupper. I genomsnitt var det 25 dagar på sjukpenningnivå per barn som brann inne för föräldrar med låg inkomst. Det behövs ytterligare analyser för att förstå huruvida barn har olika tillgång till sina föräldrar beroende på föräldrarnas socioekonomiska situation.

Viktigaste resultaten

- För 70 procent av barnen födda 2010 hade föräldrarna inte använt alla dagar med föräldrapenning, men för många är det få dagar som brinner inne.
- En majoritet av dagarna som inte används är dagar på lägstanivå, men under de senaste åren har andelen dagar som brinner inne på sjukpenningnivå ökat. För barn födda 2010 var 43 procent av dagarna, som brann inne dagar på sjukpenningnivå.
- 52 procent av föräldrarna med ensam vårdnad använder alla dagar med föräldrapenning. Bland föräldrar med gemensam vårdnad är motsvarande siffra 28 procent.
- Föräldrar med låg inkomst har i genomsnitt fler dagar på sjukpenningnivå som brinner inne (25 dagar) än föräldrar med hög inkomst (13 dagar).

Författare

Andrea Kolk
Analytiker, Försäkringskassan

Presstjänst

010-116 98 88

Om analysen

Analysen bygger på statistik om dagar med föräldrapenning som har betalats ut till barn födda 2000–2010. I analysen av föräldrar med gemensam och ensam vårdnad finns endast föräldrar med som har haft ensam eller gemensam vårdnad under hela 8-årsperioden. I analysen om hur dagarna fördelats mellan mamman och pappan finns endast föräldrapar som består av en kvinna och en man med.

I analysen har dagarna fördelats så att vardera föräldern har tilldelats hälften av dagarna för ett barn (240 dagar vid enbarnsfödelse). Om en förälder har tagit ut fler än hälften av dagarna, har de dagar som brunnit inne tilldelats den andra föräldern. Om ingen av föräldrarna har tagit ut hälften av dagarna, har dagarna som brunnit inne fördelats så att varje förälder fått hälften av det totala antalet dagar.

Källor och mer att läsa

Försäkringskassans databas Store.

[Föräldrapenning under barnets första levnadsår](#) (Korta analyser 2018:4)

[Reserverade dagar i föräldrapenningen](#) (Kort analys 2019:1)

[Jämställd föräldraförsäkring. Utvärdering av de reserverade månaderna i föräldraförsäkringen](#) (Socialförsäkringsrapport 2019:2)

[Brinnande dagar – en studie om föräldrapenningdagar som inte tas ut](#) (RFV analyser 2002:12)

[Försäkringskassans statistik om dagar som inte används.](#)